

# Městský úřad Jilemnice - odbor životního prostředí

adresa pro doručování: 514 01 Jilemnice, Masarykovo nám. 82

sídlo odboru: Jilemnice, Kostelní ulice, čp. 228

[myslivec@mesto.jilemnice.cz](mailto:myslivec@mesto.jilemnice.cz), tel. 481 565 317

## UPOZORNĚNÍ PRO VLASTNÍKY LESŮ - KŮROVEC

Městský úřad Jilemnice, jako orgán státní správy lesů, upozorňuje vlastníky lesů na povinnosti vyplývající z jednotlivých ustanovení zákona číslo 289/1995 Sb., o lesích a o změně a doplnění některých zákonů, ve znění pozdějších předpisů (dále „lesní zákon“) a vyhlášky č. 101/1996 Sb., kterou se stanoví podrobnosti o ochraně lesa, ve znění vyhlášky č. 236/2000 Sb. (dále „vyhláška“):

- **Vlastník lesa je povinen provádět taková opatření, aby se předcházelo a zabránilo působení škodlivých činitelů na les, zejména preventivně bránit vývoji, šíření a přemnožení škodlivých organismů a zároveň zjišťovat a evidovat výskyt a rozsah škodlivých činitelů a jimi působených poškození.** (§ 32 odst. 1 lesního zákona)
- **Při vzniku mimořádných okolností a nepředvídaných škod v lese je vlastník lesa povinen činit bezodkladná opatření k jejich odstranění a pro zmírnění jejich následků.** (§ 32 odst. 2 lesního zákona)
- **Vlastník lesa je povinen přednostně provádět těžbu nahodilou tak, aby nedocházelo k vývinu, šíření a přemnožení škodlivých organismů.** (§ 33 odst. 1 lesního zákona)
- **Veškeré polomy včetně vývrátů a dříví atraktivního pro rozvoj škůdců, vzniklé do 31. března, musí být zpracovány nebo asanovány nejpozději do 31. května, v lesních porostech, které alespoň částečně zasahují do polohy nad 600 m nadmořské výšky, do 30. června běžného roku.** (§ 4 odst. 3 vyhlášky)

Z důvodu předcházení následným škodám v lese a v souvislosti s rychlým nástupem jarního poměrně suchého období hrozí možnost přemnožení kůrovců, proto **je nutné, aby všichni vlastníci lesů zajistili zpracování, vyklizení, asanaci a odvoz kalamitního dříví z lesních porostů.** Odbornou pomoc při hospodaření v lesích poskytuje vlastníkům odborný lesní hospodář, se kterým je každý vlastník povinen při hospodaření v lese spolupracovat. Kontakt na příslušného odborného lesního hospodáře může vlastník získat u odboru životního prostředí Městského úřadu Jilemnice.

Městský úřad Jilemnice dále upozorňuje na to, že jako příslušný orgán státní správy lesů uloží pokutu tomu, kdo neplní opatření k ochraně lesa, především nedodrží přednostní zpracování těžby nahodilé. Těžbou nahodilou je těžba prováděná na účelem zpracování stromů suchých, vyvrácených, nebo poškozených.

Příloha: leták „Kůrovec a jak se mu bránit“

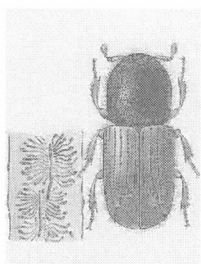
MĚSTSKÝ ÚŘAD JILEMNICE  
odbor životního prostředí

-1-

  
Ing. Václav Myslivec  
vedoucí odboru životního prostředí

## Co je kůrovec a jak se mu bránit

Kůrovci jsou podkorní hmyz. Je jich mnoho druhů a hostí na většině dřevin, zásadní škody působí pouze několik z nich na smrku. Jedná se především o lýkožrouta smrkového, dále o lýkožrouta menšího a lýkožrouta severského. Kůrovci se živí lýkem, čímž přeruší zásobování vodou a živinami a strom usychá. V závislosti na počasí mohou mít kůrovci několik generací potomstva ročně. Pokud je vlastník lesa nečinný, kůrovec se rychle množí (cca 10x více napadených stromů další rok). Šíření umocňuje suché a teplé počasí. Vlastník lesa tak ohrožuje nejen majetek svůj, ale i sousedů. Situace se může rychle vymknout kontrole. Z minulosti i současnosti je známa řada případů, kdy vlivem kůrovce plošně uschnou tisíce ha souvislých porostů.



lýkožrout smrkový



požerky pod kůrou



lapač

**Podle lesního zákona je vlastník lesa v součinnosti s odborným lesním hospodářem (OLH) povinen předcházet a bránit působení kůrovce na les. Vzniku zvýšeného stavu lýkožrouta se předchází zejména odstraňováním materiálu vhodného pro jeho rozmnožování a soustavným vyhledáváním a včasným zpracováním všech napadených stromů, ošetřováním lesních porostů, zjišťováním výskytu a jeho hubením. Veškeré polomy, vývraty a hmota atraktivní pro rozvoj lýkožrouta musí být zpracovány nebo asanovány nejpozději do 31. května, v porostech nad 600 mm do 30. června běžného roku. Napadenou hmotu je třeba zpracovávat průběžně. Atraktivní hmotou se myslí zejména zlomy, vývraty a jiná poškození, vzniklá během posledního roku.**

Vlastník musí periodicky zjišťovat, zda se v jeho lese nevyskytuje kůrovec či atraktivní hmota. Na patě nebo za šupinkami kůry stromu napadeném kůrovcem, se objevují drtinky, ptáci olupují kůru, pod kterou jsou typické požerky, strom začne ztrácet jehličí, ale koruna může být ještě týdný zelená. Vlastník je navíc informován OLH a je mu doporučena lhůta, dokdy je nutné hmotu zpracovat. Pokud vlastník nereaguje, je kontaktován orgán státní správy lesů (SSL), který ukládá pokuty a opatření.

Zpracováním hmoty se rozumí její pokácení a asanace. Asanace se provádí oloupáním kůry (pokud je již brouk téměř dospělý – hnědý, i jejím spálením) nebo provedením chemického postřiku. Situaci lze též řešit odvozem hmoty do dostatečné vzdálenosti od lesa. O možnostech použití chemických přípravků je možno se informovat u OLH. Pokud již došlo k vylétnutí kůrovce, je třeba zvýšit ostražitost, protože brzy budou v okolí napadeny další stromy. Žádoucí je v tomto případě též tlumení populace pomocí lapačů a lapáků. Lapač je zařízení, do kterého jsou kůrovci lákáni pomocí feromonů. Lapák je pokácený strom, který je kůrovci přednostně vyhledáván. Lapák je účinnější, ale pokud není včas asanován, situaci ještě zhorší. Při použití lapáků a lapačů je potřebné spolupracovat s OLH.

Vzhledem k nebezpečnosti kůrovců postupuje SSL nekompromisně. Vlastník zodpovídá za svůj majetek a nesmí ohrožovat sousedy. Napadené zpracované dřevo je prodejné za cenu srovnatelnou se zdravým dřevem, starší hmota cenově podstatně klesá. Poškození lesa sousedního vlastníka je znalecky prokazatelné a škoda soudně vymahatelná.

Orgán SSL uloží pokutu až do výše 100 000 Kč vlastníku, který neplní opatření k ochraně lesa před kůrovcem, především nedodrží přednostní zpracování těžby stromů napadených kůrovcem. Stejnou pokutu lze uložit, i pokud není splněno uložené opatření.